

QUICKGUIDE - OPSTART AF SYSTEMET 2009.10

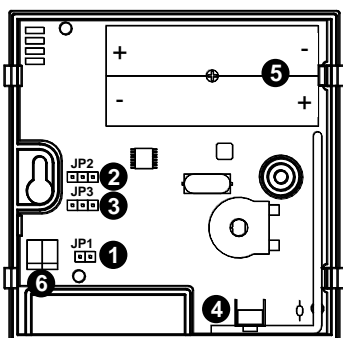
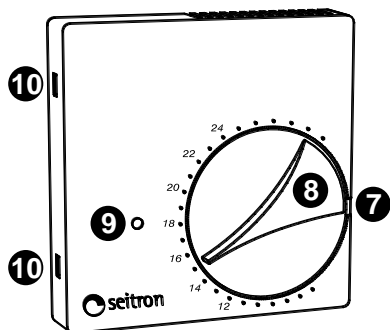
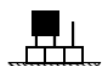
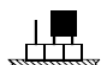
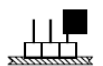


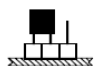
Fig.: Trådløs rumtermostat, type DTP F85 BC

INDSTILLINGER VED LEVERING:

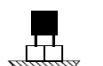
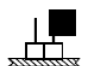
Jumper JP2 (valg af kommunikationsinterval):

-  10 minuter (fra fabrik)
-  3 minuter
-  3 minuter, med reduceret effekt

Jumper JP3 (valg mellem Varme & Køledrift):

-  Varmedrift (fra fabrik)
-  Køledrift

Jumper JP1 (valg af temperaturføler):

-  INTERN (fra fabrik)
-  EXTERN føler

OBS - Efter eventuel ændring af jumpernes placering anbefales det af "fremtvinge" en opdatering ved at gå i TEST-drift og direkte ud igen – tryk på TEST-knappen 2 gange, se (4) i figuren øverst.

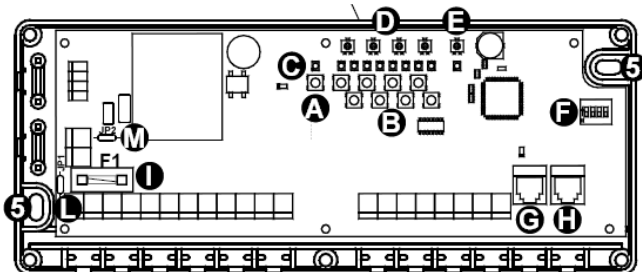
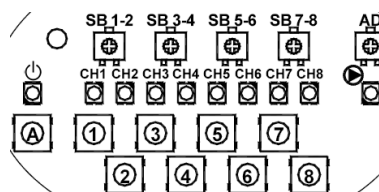


Fig.: Trådløs 8-kanals basisenhed, type DLP 841 M

Til højre er monteret 4 DIP-switchs (F): som har følgende options

DIP-Switch nr:	0 (NED)	1 (OP)
1: Frostsikring 30% (på 8 udg..)	Ved kommunikationsbortfald aktiveres aktuelle udgang ikke	Ved kommunikationsbortfald aktiveres aktuelle udgange i 18 min pr time (= 30 %)
2: Motionere pumpe	Funktionen udføres ikke.	Hvis pumpeudgangen forbliver inaktiv aktiveres den i 1 min hveranden dag.
3: Oversigt pumpestyring	Pumpe udgangen styres med fælles status for de 8 udgange på basisenheden..	Pumpe-udgangen styres med fælles status for samtlige udgange på alle de basisenheder som er sammenkoblet i en gruppe.
4: Valg af Varme eller Køling fra separat indgang	Drift: Varme eller Køling bestemmes af termostaterne	Drift: Varme eller Køling bestemmes af signalstatus på den separate indgang.

Ved levering står alle disse 4 DIP switch i position 0 (NED)

Ved levering er de 8 udgange konfigurerede for NC telestat 230 VAC

Ved levering er de 8 udgange indstillet til at udføre aktivering/motionering i cirka 5 min. hver anden dag.

TEST-drift

TEST-drift anvendes for **dels** at sende den fabriksindstillede adresse i termostaten til basisenhedens kanaler, **dels** for at finde den bedste placering af termostat og antenne.

Igangsætning af systemet

1. Basisenheden DLP841M samt antenne DAPF 84 monteres og sammenkobles. Efter behov kan vælges andre indstillinger på DIP-switchs i DLP841M. Antennen kobles i "SIGNAL IN" i (første) DLP841M med det medleverede 5 m data-kabel.
2. Hvis natsænkning ønskes vælges indstillingen parvis på de 4 potentiometre (D)
3. TERMOSTATEN: Monter batterierne. Termostaten er nu klar til programmering – indstillinger iht. "Indstillinger ved levering"

Programmering :

4. Sæt TERMOSTATEN i TEST-drift (4) – **kun en ad gangen**. Den sender da kommandoen skiftevis TIL og FRA hvert andet sekund i op til 12 minutter, lysdioden blinker da hvert andet sekund.
5. Hold TERMOSTATEN mindst 1 meter fra antennen DAPF84.
6. Termostaten kodes nu til den ønskede kanal ved at trykke 1 sekund på tilhørende kanal-knap (B) og lysdioden blinker hurtigt gult. Fortløbende kan oprettes flere kanaler.
7. Så snart en TEST-kommando er modtaget vil kanalens lysdiode lyse med et fast gult lys i 7 sekunder hvorefter den blinker rødt-grønt-rødt-grønt som bekræftelse på at termostats adresse er indkodet.
8. Kanalens udgangsrelæ og lysdiode vil nu følge termostatsens til-fra-til-fra kommando.
9. Under TEST-drift indikerer udgangens lysdiode kommunikations umiddelbare signalkvalitet, grønt, gult eller rødt.
10. Dioden skal lyse grønt – bedste kommunikation – ellers bør termostat / antenne omplaceres.
11. Afslut TEST-drift ved at trykke på termostats TEST-knap (4).
12. På antennen DAP F84 lyser lysdioden i fronten med fast grønt lys for indikation af normal kom-

munikation. Kort orange blink vises hver gang en kommando modtages og sendes videre til basisenheden.

13. Hvis pumperelæ /styring tilsluttes kan start / efterløbstid vælges – op til 7 min. – på potentiometer (E)
14. Udgangens lysdioder kan lyse / blinke med tre farver – grønt, gult og rødt.
15. Blinkende rødt betyder manglende kommunikation med termostaten

OBS – For fejlsøgning se datablad for produktet.

Afkodning af en kanal:

- Kanalknappen (B) holdes nede.
- Kanalens lysdiode blinker nu hurtigt gult og efter nogle sekunder i sekvens rødt-grønt-rødt-grønt.
- Slip så kanalknappen

Tilbage til fabriksindstillinger

- Afbryd strømforsyningen
- Tryk på kontakten (A), og hold den nede mens strømforsyning tilsluttes igen
- Fortsæt med at holde kontakten (A) nede (ca 3 sek) indtil kanalernes/udgangs lysdioder blinker på normal måde.
- Slip kontakten (A).

Udgangens status-lysdioder:

FARVEN	viser signalkvaliteten (grøn bedst)
FAST LYS	styrtsignal TIL
SLUKKET	styrtsignal FRA
BLINK	fejltilstand (med 3 farver). RØDT indikerer manglende kommunikation

Svage batterier:

Svage batterier indikeres ved rødt blink cirka hvert 20. sekund på termostatsens lysdiode (9). Svage batterier indikeres også på den aktuelle kanals lysdiode ved kontinuerligt gult blink